

---

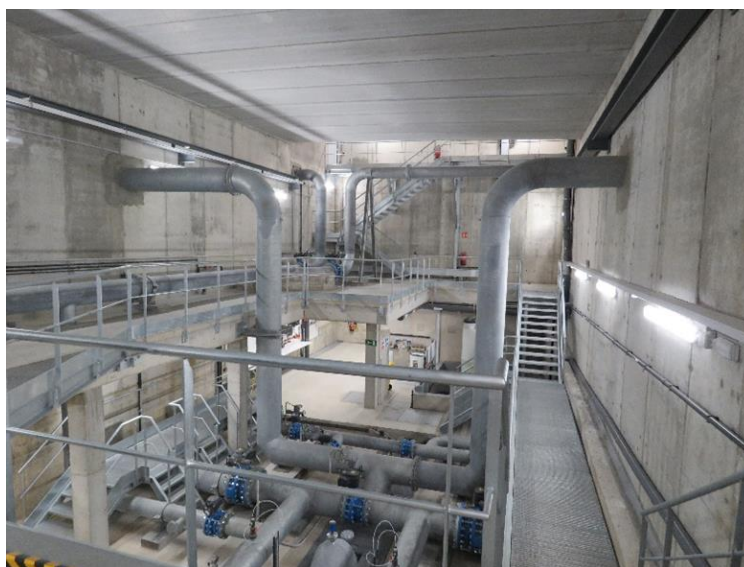
**El 8 de març de 2022 s'ha posat en funcionament el dipòsit de Bellavista, situat a la Ronda Bellavista, dins del Parc dels Garrofers.**

*La inauguració del dipòsit i del parc que l'envolta tindrà lloc diumenge 20 de març amb una festa on es convidarà als ciutadans a descobrir aquesta nova infraestructura i la zona verda dels entorns.*

Un nou dipòsit equivalent a 2,6 piscines olímpiques

El dipòsit de Bellavista és un dipòsit semisoterrat, de doble cambra i amb una capacitat de 6.677 m<sup>3</sup> (l'equivalent a 2,6 piscines olímpiques). És el tercer dipòsit més gran de la ciutat, després del d'Els Turons i el de Rocablanca. Dona servei als barris del Pla d'en Boet i part de l'Eixample, que fins ara depenien exclusivament del dipòsit del Primer de Maig, situat al passeig dels Molins.

El dipòsit està fet de formigó armat i la seva estructura és rectangular. Disposa de dos vasos independents que comuniquen una cambra de claus a dos nivells. D'una banda, té tres entrades d'aigua, una de la xarxa d'aigua d'Aigües Ter Llobregat (ATL), l'altra de la xarxa del dipòsit d'Els Turons i una tercera entrada d'aigua per un futur dipòsit de captacions pròpies. També té quatre sortides d'aigua. Dues van a la xarxa de distribució: una en direcció a l'artèria de Josep Puig i Cadafalch i l'altra, a l'artèria de la ronda de Josep Tarradellas i via Sèrgia. Dues sortides més són auxiliars: una sortida de sobreexida a la riera d'Argentona i una a la xarxa de clavegueram, que serveix de desguàs.



La cambra de claus té instal·lacions de cloració, un dipòsit per emmagatzemar hipoclorit sòdic i una zona de presa de mostres, amb control de certs paràmetres en continu. Tot i que l'aigua que entra d'Aigües Ter-Llobregat ja està clorada, les instal·lacions garanteixen que l'aigua que subministra el dipòsit compleix el nivell de clor exigit per la normativa.



El dipòsit està dividit en dos vasos independents perquè, en cas que s'hagi de netejar o fer una intervenció en un dels vasos, l'altre pugui garantir sense cap problema el subministrament a la seva zona d'abastament. Un cop plens, l'aigua dels vasos arriba a una alçada màxima de 5,2 m (dos pisos d'alçada).

### Les artèries de subministrament

Les obres del dipòsit de Bellavista han requerit una sèrie de treballs de gran envergadura per fer la seva connexió a la xarxa d'abastament principal de la ciutat. S'ha construït dues grans conduccions o artèries: la primera transcorre per l'avinguda de Josep Puig i Cadafalch fins a la plaça de Granollers i la segona connecta el dipòsit amb el polígon industrial del Pla d'en Boet, a través de la ronda de Josep Tarradellas. Les artèries són de fosa dúctil de diàmetre 400 mm; una dimensió important a causa de la funció que tenen. En total, s'han obert més de 4,2 km de rasa i s'han instal·lat 11,1 km de canonades.

Donada l'envergadura de les obres, en la construcció de les artèries es van aprofitar sinèrgies per ampliar la xarxa d'abastament, reg i clavegueram, i deixar-la preparada per a noves infraestructures.

## ARTÈRIES QUE CONNECTEN EL DIPÒSIT AMB LA CIUTAT

- 1 Ronda de Bellavista, Avinguda de Josep Puig i Cadafalch fins a la plaça de Granollers
- 2 Ronda de Bellavista, avinguda de Josep Tarradellas, Via Sèrgia i polígon Pla d'en Boet



### Una infraestructura de ciutat per augmentar les reserves d'aigua

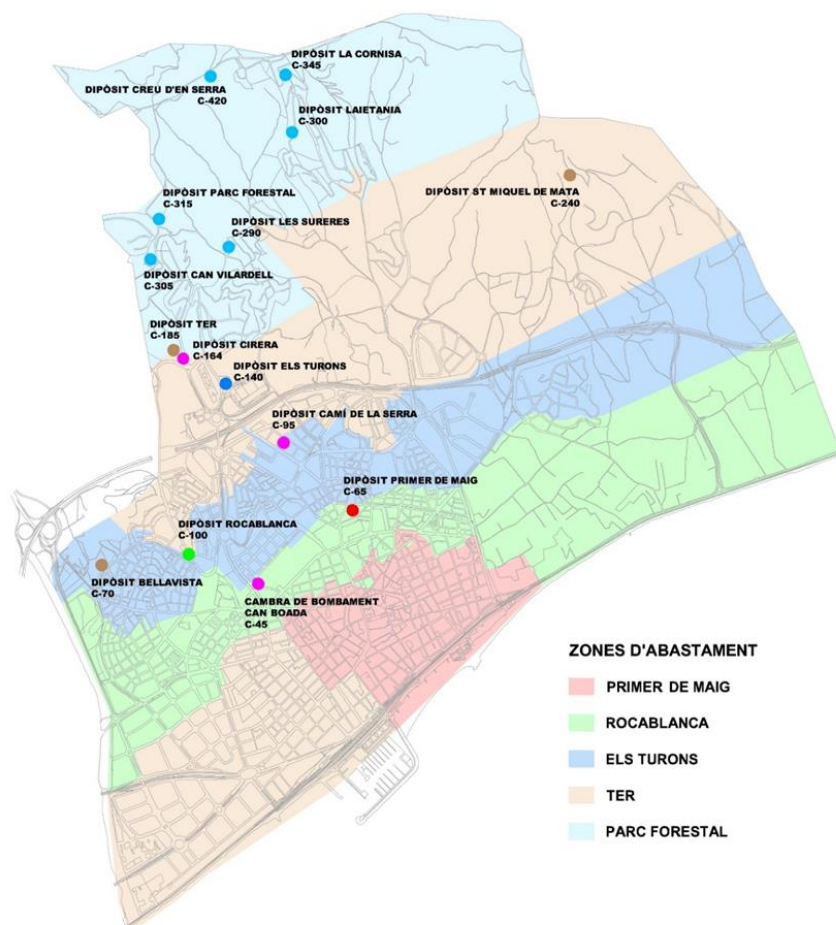
Aquesta obra és la consecució d'un ambiciós i complex projecte d'Aigües de Mataró, iniciat l'any 2018 i que dona resposta a algunes mancances detectades pel Pla Director de l'Aigua de Mataró (PDAM), com la falta de reserva en el dipòsit del Primer de Maig. Aquest dipòsit fins ara era el que abastia al sector més important per extensió, consum i nombre d'abonats, de tot el sistema d'abastament de Mataró, la zona del Centre, l'Eixample i Pla d'en Boet.

Mataró té 15 dipòsits que abasteixen la ciutat. La xarxa funciona per pisos de pressió i els dipòsits subministren aigua a les zones que tenen per sota la seva localització. Els dipòsits estan situats en llocs estratègics i permeten l'abastament continu a la ciutat.

Aquest nou dipòsit farà més versàtil el subministrament. Augmentarà les reserves d'aigua i, en un futur, permetrà tenir sectors de subministrament diferenciats, destinant-ne alguns a usos industrials.



## La xarxa de dipòsits de Mataró



Dipòsit d'Els Turons. Té una capacitat de 16.000 m<sup>3</sup> (Cota 140). Abasteix la zona de Cerdanyola nord, Via Europa nord, Cirera sud, Rocafonda nord, Els Molins, el polígon de Mata-Rocafonda i la Urbanització de Can Quirze.

Dipòsit de Rocablanca. Té una capacitat de 12.000 m<sup>3</sup> (Cota 100). Abasteix la zona de Peramàs, Cerdanyola sud, Via Europa sud, el Camí de la Geganta, la xarxa de l'avinguda d'Amèrica, el Palau, Rocafonda sud i les Cinc Sènies. Des d'aquest dipòsit s'alimenta el dipòsit del Primer de Maig.

Dipòsit de Bellavista 6.677 m<sup>3</sup> (Cota 70). Abasteix la zona del Pla d'en Boet, el Rengle, el Port i una part de l'Eixample.

Dipòsit del Ter. Té una capacitat de 6.400 m<sup>3</sup> (cota 185). És propietat d'ATL i abasteix la zona de La Llàntia, Cirera Nord, Vista Alegre, el polígon de Vallveric i la xarxa de Can Marquès. Aquest dipòsit alimenta el dipòsit del Parc Forestal i el dipòsit de Sant Miquel de Mata.

Dipòsit del Primer de Maig (Cota 65). Té una capacitat de 3.000 m<sup>3</sup> (Cota 65) Abasteix la zona del Centre, l'Havana i part de l'Eixample.

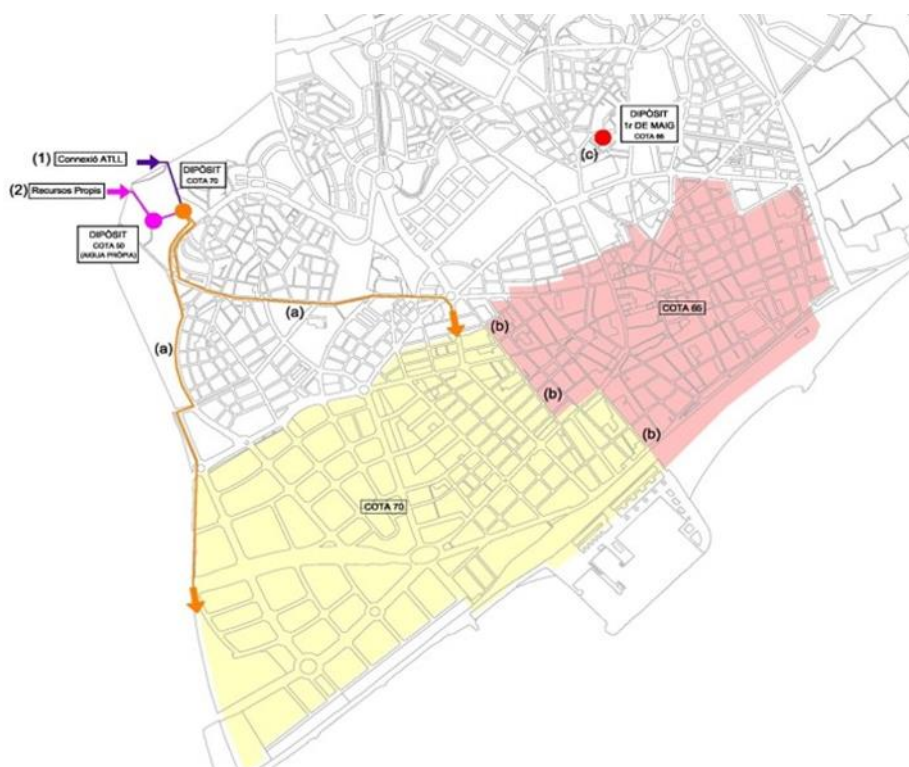
Dipòsit de Sant Miquel de Mata 120 m<sup>3</sup> (Cota 240). Rep l'aigua del dipòsit del Ter i abasteix el veïnat de Sant Miquel de Mata i la urbanització de La Fornenca.

Dipòsits dels pisos superiors: El dipòsit del Parc Forestal és el dipòsit de capçalera de la zona. Està a la cota 315 i té una capacitat de 500 m<sup>3</sup>. Des d'aquí alimenta els dipòsits de Can Vilardell, Les Sureres, Laietana, Creu d'en Serra i La Cornisa.

Dipòsit de Can Boada (cota 45). És un dipòsit d'aigua pròpia, no potable, per la xarxa de reg i neteja.

Dipòsit del Camí de la Serra. (Cota 95). Situat al costat de les oficines d'AMSA. És un dipòsit d'aigua pròpia, no potable, per la xarxa de reg i neteja.

Dipòsit de Cirera (Cota 164). És un dipòsit d'aigua pròpia, no potable, per la xarxa de reg i neteja.



## Un nou parc de 12.000 m2 per la ciutat

El dipòsit queda integrat en el parc dels Garrofers i l'obra ha suposat la reurbanització de la ronda de Bellavista i la reordenació de l'espai d'aparcament.



El projecte de construcció del dipòsit de Bellavista contemplava integrar-lo, paisatgísticament, dins d'una zona verda, per minimitzar l'impacte visual de l'estructura i, de pas, fer que la ciutat guanyés una nova zona d'ús públic. És per això que part de l'estructura està semisoterrada dins el parc dels Garrofers. Només és visible la façana que dona accés a la cambra de claus, mentre que la coberta del dipòsit s'ha convertit en una plaça transitable, amb una graderia on s'hi accedeix des de la ronda de Bellavista i que serveix, a la vegada, de mirador.

S'han fet tres terrasses artificials: La coberta del dipòsit, una terrassa davant la façana del dipòsit, i una tercera, a un nivell més baix. El parc té un sistema de recorreguts que permeten connectar la ronda de Bellavista amb la zona verda que ja existeix i amb els futurs espais del sector del Sorrall. Tot el parc està il·luminat amb columnes cilíndriques de llums LED.

Amb la construcció del dipòsit, la ciutat guanya un parc de més de 12.000 m<sup>2</sup> al seu entorn. És un parc amb un desnivell de 30 metres, on es troben més de 5.000 m<sup>2</sup> de plantes de tipus mediterrani i arbres,

que es regaran amb aigua pròpia. S'han triat espècies autòctones naturals del clima mediterrani perquè s'adaptin millor a l'entorn.

La construcció del dipòsit també ha suposat una nova reordenació de la ronda de Bellavista que s'ha asfaltat de nou. Ara, la ronda de Bellavista té un passeig panoràmic al perímetre del costat del parc, obert a les vistes i el paisatge i afavorint el passeig. S'ha mantingut la bateria d'aparcaments que hi havia i s'ha afegit un aparcament en cordó al costat ciutat.

Les obres de construcció de les artèries han estat realitzades per Vialser i Rogasa, les del dipòsit per HPSA i les del parc, per la UTE HPSA-Rubau Tarrés. L'execució de les obres ha tingut un cost 8 MEUR.

## El dipòsit, en dades

Març 2018 inici  
de les obres

8 març 2022  
posada en servei

Inversió  
8 MEUR

Artèries de 400  
mm de diàmetre

11,1 km de  
canonades

4,2 km rasa

Capacitat del  
dipòsit 6.677  
m<sup>3</sup> (2,6  
piscines  
olímpiques)

12.000 m<sup>2</sup> de  
parc

5.000 m<sup>2</sup> de  
plantes  
mediterrànies

Descàrrega de fotografies i material addicional.

